

UFFICIO SPECIALE  
PREVENZIONE PROTEZIONE  
E ALTA VIGILANZA



**SAPIENZA**  
UNIVERSITÀ DI ROMA

Servizio di Prevenzione e Protezione  
Area Omogenea di Rischio: Amministrazione Centrale

## **PROTOCOLLO COVID-19 – AULA MAGNA**

Rev. 02 del 05 maggio 2022



**Sapienza Università di Roma**  
**Ufficio Speciale Prevenzione, protezione e alta vigilanza**  
CF 80209930587 PI 02133771002  
CU016 - Edificio di Ortopedia - piazzale Aldo Moro 5, 00185 Roma  
T (+39) 06 49694180  
spp.amministrazione@uniroma1.it



<b>PROTOCOLLO COVID-19 – AULA MAGNA .....</b>	<b>1</b>
<b>CAMPO DI APPLICAZIONE .....</b>	<b>3</b>
<b>CONTROLLO DEGLI ACCESSI .....</b>	<b>4</b>
<b>TRACCIAMENTO .....</b>	<b>4</b>
<b>VERIFICA DEI RICAMBI ARIA .....</b>	<b>5</b>
<b>PERCORSI E ASSEMBRAMENTI .....</b>	<b>6</b>
<b>ALTRE MISURE ORGANIZZATIVE E GESTIONALI .....</b>	<b>7</b>
<b>CAPIENZA MASSIMA CONSENTITA .....</b>	<b>8</b>



## CAMPO DI APPLICAZIONE

Il presente protocollo indica le principali misure da adottare per la gestione del rischio da COVID-19 per l'organizzazione e conduzione degli eventi che si terranno presso l'Aula Magna del Rettorato in aderenza di quanto previsto dalle linee guida per la ripresa delle attività economiche e sociali redatte nei termini indicati dal Comitato tecnico scientifico nella seduta del 30 marzo 2022, e dall' Ordinanza del Ministero della Salute del 28 aprile 2022.

L'Aula Magna:

- è dotata di accessi comuni all'edificio CU001;
- dispone di accessi esterni dedicati che consentono di suddividere i percorsi di ingresso da quelli di uscita rispetto a quelli ordinari dell'edificio;
- è dotata di un impianto aeraulico (UTA – Unità Trattamento Aria).

Le attività svolte sono le seguenti:

- attività didattiche;
- convegni;
- congressi;
- concerti;
- cerimonie;
- celebrazioni;
- altri eventi.

Le misure previste, e sotto riportate riguardano principalmente:

- 1) **Controllo degli accessi:** per l'accesso agli eventi non è richiesto il possesso della certificazione verde COVID-19. Al momento della pubblicazione del presente protocollo si fa riferimento all'art. 7, comma 1, del D.L. 24 marzo 2022, n. 24 "Disposizioni urgenti per il superamento delle misure di contrasto alla diffusione dell'epidemia da COVID-19", che non prevede il possesso e l'esibizione del green pass a partire dal 1° maggio 2022.

L'accesso è consentito unicamente a coloro che:

- siano in possesso del Modulo per autocertificazione ai fini dell'ingresso alla prenotazione alle attività previste (cfr. <https://www.uniroma1.it/covid-sapienza>)
- risultino regolarmente prenotati all'evento, o, ove non prevista la prenotazione, che sia consentito l'accesso sulla base dei posti disponibili (in questo caso si raccomanda la registrazione di chi accede – nome cognome e indirizzo mail – ai fini del tracciamento);



- indossino correttamente la mascherina a protezione delle vie respiratorie (obbligatoria mascherina del tipo FFP2)
- 2) **Tracciamento:** le misure per il tracciamento in caso di individuazione di un caso COVID-19 positivo;
- 3) **Ricambio d'aria disponibile:** portata di aria per persona, intesa come il volume di aria che viene immessa o estratta in un'ora per ogni persona che occupa l'ambiente considerato.
- 4) **Percorsi e assembramenti:** la gestione dei percorsi e dei luoghi al fine di evitare assembramenti;
- 5) **Altre misure organizzative e gestionali;**
- 6) **Capienza massima:** capienza massima utilizzabile individuata dai posti a sedere presenti. La prenotazione del posto, e il successivo controllo all'ingresso, garantiscono il non superamento della capienza massima definita.

## CONTROLLO DEGLI ACCESSI

Al momento dell'accesso il personale preposto verifica:

- 1) il possesso della prenotazione all'evento, o, ove non prevista la prenotazione, solo qualora permesso l'accesso sulla base dei posti disponibili (in questo caso si raccomanda la registrazione di chi accede – nome cognome e indirizzo mail – ai fini del tracciamento);
- 2) il possesso e il corretto utilizzo della mascherina di tipo FFP2
- 3) modulo per autocertificazione ai fini dell'ingresso alla prenotazione alle attività previste (cfr. <https://www.uniroma1.it/covid-sapienza>).

Il controllo degli accessi è organizzato in modo da evitare gli assembramenti, in particolare al chiuso, e permette l'accesso solo a coloro che possiedono i requisiti sopra elencati.

La postazione dedicata alla segreteria e accoglienza, qualora prevista, è dotata di barriere fisiche (es. schermi).

## TRACCIAMENTO

Al fine di garantire il tracciamento dei contatti, in caso di eventuale positività a COVID-19 di uno o più partecipanti, l'organizzatore conserva l'elenco di tutti i partecipanti intervenuti, comprensivo dei relativi contatti e-mail, per un periodo di almeno 10 giorni dopo l'evento.

Ove possibile i posti vengono assegnati nominativamente e viene controllato il rispetto del posto assegnato, tali dati vengono tempestivamente resi disponibili al Referente Universitario per COVID-19 di Ateneo, dietro specifica richiesta.



## VERIFICA DEI RICAMBI ARIA

L'Aula Magna è dotata di un impianto aeraulico che garantisce le seguenti portate:

P = Portata d'aria **22.000 m<sup>3</sup>/h**

### Calcolo delle portate d'aria necessarie/disponibili

Capienza massima prevista = **885 persone**

Calcolo portata d'aria prevista dalla norma tecnica di riferimento UNI 10339 [h/persona]:  $(5,5 \text{ l/s} / 1000) * 3600 = \mathbf{19,8 \text{ m}^3/\text{persona h}}$

(dove 5,5 l/s è stato desunto dal "Prospetto III" UNI 10339 per "SALE CONGRESSI")

Portata d'aria necessaria = 885 persone x 19,8 m<sup>3</sup>/persona h = **17.523 m<sup>3</sup>/h.**

La portata d'aria dell'impianto aeraulico è pari a **22.000 m<sup>3</sup>/h.**

N.B. L'impianto deve essere impostato in modalità "a tutt'aria esterna" (con completa esclusione del ricircolo).

L'impianto deve essere soggetto a regolare pulizia, controllo dell'efficienza e attività manutentiva anche ai fini della pulizia e sanificazione delle condotte.

### Ricambio d'aria naturale previsto da superfici perimetrali apribili

Le superfici apribili, seppur presenti, non sono considerate nella presente valutazione in quanto l'impianto aeraulico è sufficiente a garantire un adeguato apporto di aria.

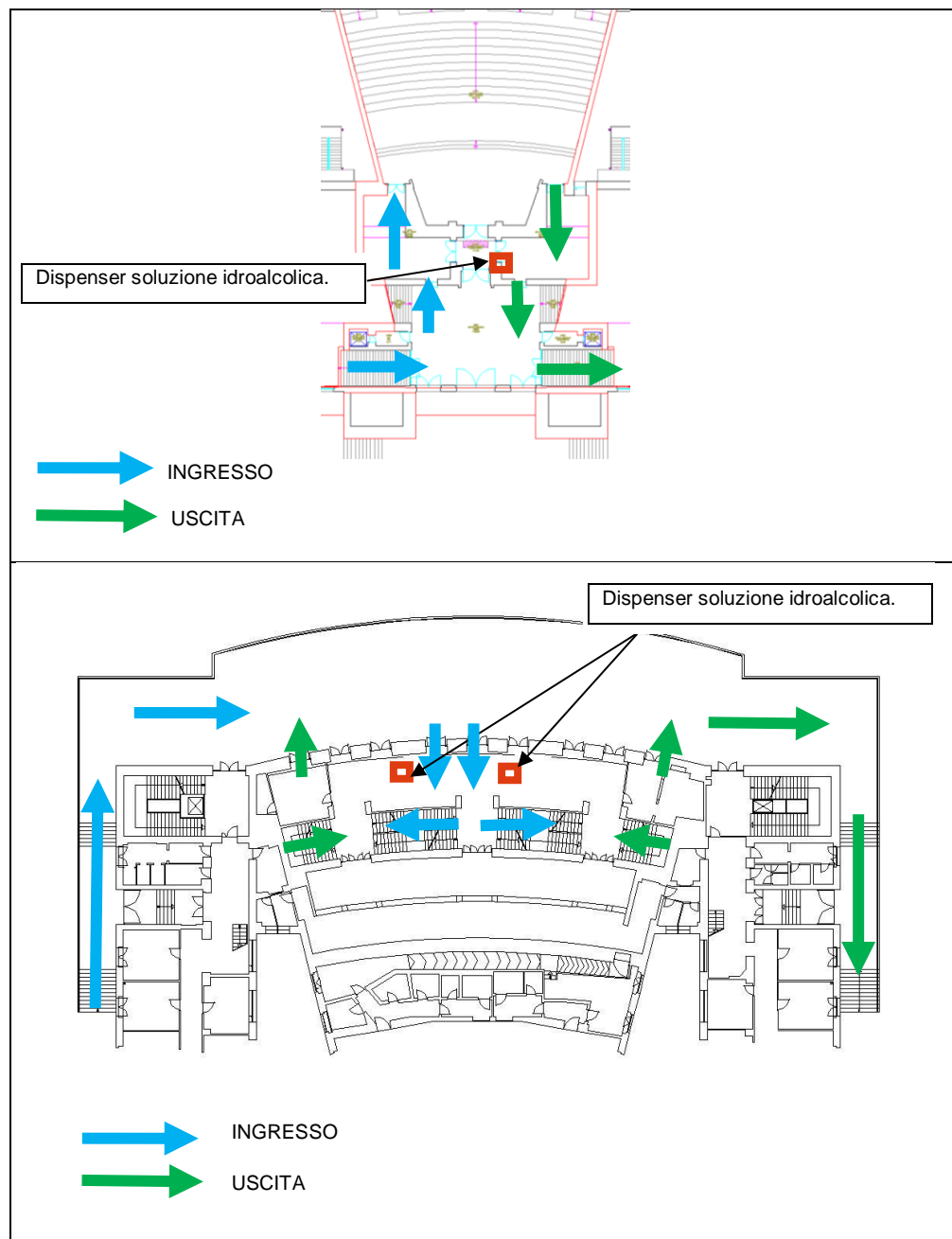
*La portata d'aria necessaria per la massima capienza dell'aula fissata a 885 persone è pari a 17.523 m<sup>3</sup>/h che risultano essere assicurati dall'impianto aeraulico presente avente una portata di 22.000 m<sup>3</sup>/h.*

*Tuttavia si raccomanda, ove le condizioni atmosferiche lo rendano possibile, il mantenimento in posizione di apertura del maggior numero di porte e finestre.*



## PERCORSI E ASSEMBRAMENTI

Gli spazi esterni ed interni all'aula sono organizzati in modo da garantire l'accesso in modo ordinato, al fine di evitare code e assembramenti di persone. L'accesso è scaglionato, ove possibile, attraverso l'assegnazione di diversi orari di entrata al momento della prenotazione. Sono inoltre stabiliti e segnalati percorsi separati per l'entrata e per l'uscita, come di seguito illustrati.





## ALTRE MISURE ORGANIZZATIVE E GESTIONALI

É predisposta un'**adeguata informazione** sulle misure di prevenzione, comprensibile anche per i clienti di altra nazionalità, inviata ai partecipanti al momento della prenotazione all'evento, e disponibile sul sito istituzionale di Sapienza al seguente link:

[www.uniroma1.it/covid-sapienza](http://www.uniroma1.it/covid-sapienza)

nonché mediante l'ausilio di apposita segnaletica e cartellonistica (e/o sistemi audio-video), e, ove necessario, ricorrendo a personale addetto, incaricato di monitorare e promuovere il rispetto delle misure di prevenzione facendo anche riferimento al senso di responsabilità del visitatore stesso.

Sono resi disponibili un numero adeguato **di erogatori di prodotti per l'igiene delle mani** per gli utenti e per il personale, in più punti delle aree e ne viene promosso l'utilizzo;

Il tavolo dei relatori e il podio per le presentazioni sono organizzati in modo da consentire una distanza di sicurezza che consenta a relatori/moderatori di intervenire senza l'uso della mascherina;

Per la disposizione dei musicisti durante le performance musicali resta valido, fino a nuova indicazione, quanto precedentemente specificato per il palcoscenico da:

- relazione di sopralluogo rif. Protocollo 0014843 del 25/02/2021 a seguito richiesta dal CREA
- relazione di sopralluogo rif. Protocollo 0100253 del 29/11/2021 a seguito richiesta dal ARAI

I dispositivi e le attrezzature a disposizione di relatori, moderatori e uditori (es. microfoni, tastiere, mouse, puntatori laser, etc) devono essere disinfettati prima dell'utilizzo iniziale verificando che siano disconnessi dal collegamento elettrico.

Tutti gli uditori e il personale addetto all'assistenza (es. personale dedicato all'accettazione, personale tecnico, tutor d'aula), considerata la condivisione prolungata del medesimo ambiente, dovranno indossare la mascherina a protezione delle vie respiratorie di tipo FFP2

Nelle aree poster/aree espositive, gli spazi sono organizzati in modo da favorire il rispetto del distanziamento interpersonale, valutando il contingentamento degli accessi, e promuovendo la fruizione in remoto del materiale da parte dei partecipanti.

Eventuali materiali informativi e scientifici sono resi disponibili preferibilmente in espositori con modalità self-service (cui il visitatore accede previa igienizzazione delle mani) o ricorrendo a sistemi digitali.

Viene garantita la regolare pulizia e disinfezione degli ambienti, in ogni caso al termine di ogni attività di un gruppo di utenti, con particolare attenzione alle



superfici più frequentemente toccate, ai servizi igienici e alle parti comuni (es. aree ristoro, tastiere dei distributori automatici di bevande e snack).

La somministrazione di cibo e bevande è possibile nel rispetto delle indicazioni di tutela previste dalla vigente normativa ed in particolare:

- privilegiare l'accesso tramite prenotazione e/o registrazione dei partecipanti;
- laddove possibile privilegiare l'utilizzo di spazi all'aperto;
- i tavoli per il consumo del cibo e delle bevande, ove previsti, devono essere disposti in modo da assicurare il mantenimento di almeno 1 metro di separazione tra loro negli ambienti al chiuso (estensibile ad almeno 2 metri in base allo scenario epidemiologico di rischio);
- è obbligatorio indossare la mascherina, se al chiuso, come dalle regole interne di Sapienza, a protezione delle vie respiratorie (mascherina chirurgica o di tipo FFP2) in ogni occasione in cui non sono seduti al tavolo;
- favorire la consultazione dei menù online o tramite tecnologie digitali, ove previsto;
- è possibile organizzare servizio di catering con modalità a buffet, anche self-service, prevedendo il mantenimento della distanza e l'utilizzo della mascherina (mascherina chirurgica o dispositivo che conferisce superiore protezione come gli FFP2) a protezione delle vie respiratorie, ove previsto dalla normativa vigente, con modalità organizzative che evitino la formazione di assembramenti anche attraverso una riorganizzazione degli spazi in relazione alla dimensione dei locali;
- privilegiare lo scaglionamento per l'accesso alle aree individuate per il consumo di cibo e bevande al fine di evitare assembramenti nel rispetto delle misure di prevenzione previste;
- al termine di ogni servizio al tavolo, assicurare igienizzazione delle superfici.

## **CAPENZA MASSIMA CONSENTITA**

Considerati gli elementi sopra valutati e le misure di prevenzione e protezione adottate, con particolare riferimento a:

- controllo degli accessi
- misure per il tracciamento
- ricambi d'aria/ora per persona disponibili
- percorsi differenziati e gestione dei potenziali assembramenti
- altre misure organizzative e gestionali





la capienza massima utilizzabile per gli eventi è pari al **100%** dei posti a sedere disponibili, come previsti nel Documento di Valutazione del Rischio incendio, ovvero 885 posti, suddivisi come segue:

- Platea: 657 posti
- Galleria: 198 posti
- Logge laterali: 15 posti cad.

Per partecipare all'evento è necessario prenotarsi tramite l'apposito sistema informativo di prenotazione all'evento, che non permette la prenotazione di un numero di persone superiore a quello definito quale capienza massima dell'aula.

Ove non disponibile il sistema di prenotazione all'evento, l'organizzatore assicura che le prenotazioni non superino i posti a sedere disponibili, e che, ove possibile, il posto sia nominativamente assegnato a ciascun partecipante.

Roma, 5 maggio 2022

RSPP – Area omogenea di rischio  
Amministrazione Centrale  
Inq. Gianluca Libralesso