

*Il Public Engagement*  
tra valutazione e valorizzazione  
della ricerca

Giorgio Chiarelli

# Di cosa parliamo?

La III missione è definita per «esclusione»(?)

➤ Prima missione: insegnamento

➤ Seconda missione: ricerca

➤ «With many shades of colour and variations of form, and many notable exceptions, there has been a general tendency for universities and their academic staff, engaged as they are with what they perceive as the noble pursuits of education and research, to see themselves as somehow apart from the societies that host them; a very different posture from the intentions of their founders.»(\*)

➤ In anni recenti c'è stato uno sforzo per far sì che RO ed HEI tornino ad essere partners delle «host communities»

➤ «Third Mission (3M) should not be seen as separate from the first two. The engagement with society that is understood in the first two, finds other ways to express itself. Therefore 3M activities should be seen as part of the Mission of any Higher Education/Research Organization»\*

(\*) E3M Project: Green Paper on «Fostering and Measuring Third Mission in Higher Education Institutions

# Cosa sono?

Si tratta di attività di trasferimento della conoscenza legate alle attività di organizzazioni di ricerca (RO) ed Università (HEI)

- Ricerca

- Trasferimento tecnologico, innovazione

- Educazione/insegnamento

- Lifelong learning/continuing education, training etc.

- Social engagement-science/research in society

- Mostre, seminari, progetti con le scuole, supporto ad imprese, policy making...

La divisione è arbitraria

- Le tre aree non dovrebbero essere viste come separate ma come parte di una «torta» con molte sovrapposizioni



# Valorizzare la ricerca

La 3M si può vedere anche come un modo di valorizzare la ricerca

- Un diretto impatto economico sulla società
  - Brevetti, spin-off, accordi di collaborazione con imprese
- Produzione diretta/in collaborazione di beni «utili»
  - Sfruttamento e conservazione del patrimonio culturale
  - Attività a tutela della salute
  - Educazione continua
  - Attività di *Public Engagement*

Questa seconda strada è stata scelta nell'attuale esercizio di valutazione della ricerca (VQR 2011-2014)

- Il primo tentativo sperimentale di valutare la 3M risale alla precedente VQR

# Ma la III missione si può misurare?

Punto di vista non univoco. Nel seguito mi limiterò al *PE* e a questo mi riferirò parlando di III missione

- E3M (progetto europeo) ha cercato di raccogliere una indicazione «dal basso» attraverso un filtraggio successivo di indicatori
  - È arrivato ad una sorta di «distillato»
- European Science Foundation (ESF) ha prodotto un documento su *Science in Society*
  - Non prende posizione ma fornisce alcuni suggerimenti
    - «Pesare» di più le attività a due vie (che implicano un dialogo) che quelle, più tradizionali, ad una via (proposta VA)
- In generale misurare l'impatto sociale di una attività (anche di ricerca) è oggetto di (infinito) dibattito
- Ricordarsi che
  - «quello che è misurato è quello che viene fatto»

**“Altre attività” di Terza missione**  
(vedi bando, sezione 3.2, lettera f), sublettera G)

**Categorie di attività:**

**1. Attività a supporto della Proprietà Intellettuale**

- Marchi
- Copyright
- Licenze *Creative Commons*
- Modelli di utilità
- Patentive su varietà vegetali
- Attività di supporto istituzionale alla protezione della Proprietà Intellettuale (formazione, *seminari*, valutazione, di analisi delle anteriorità, valorizzazione)

**2. Attività a supporto dell'imprenditorialità**

- *Competition* e premi per idee innovative
- Parchi scientifici
- Attività di supporto istituzionale alle attività imprenditoriali

**3. Condivisione di infrastrutture con organizzazioni esterne\***

- Concessione gratuita di strutture, attrezzature, laboratori, aule e sale conferenze
- Creazione di laboratori congiunti (ma non con altre università)
- Finanziamento da parte di organizzazioni esterne per creazione di infrastrutture

**4. Cooperazione con organizzazioni esterne**

- *Partnership*, accordi e protocolli di intesa con organizzazioni esterne

**5. Attività di Placement**

- Tirocini e stage di studenti organizzati dall'università presso organizzazioni esterne
- *Placement* di laureati presso organizzazioni esterne

**6. Allineamento dei curricula ai bisogni economici e sociali**

- Sviluppo di curricula congiunti con organizzazioni esterne
- Corsi di formazione continua
- Corsi di formazione professionale a personale di organizzazioni esterne
- Tesi di dottorato co-supervisionate da personale di organizzazioni esterne

**7. Networking**

- Organizzazione di conferenze con organizzazioni esterne
- Partecipazione istituzionale a *network* e/o associazioni con organizzazioni esterne

**8. Scienza nella Società**

- *Open days*
- Fiere scientifiche
- Mostre divulgative
- Siti web interattivi e/o divulgativi
- Coinvolgimento istituzionale in iniziative editoriali orientate al mondo professionale
- Coinvolgimento istituzionale in iniziative editoriali orientate al pubblico generale/di divulgazione scientifica

**9. Partecipazione al policy making**

- Partecipazione istituzionale nella formulazione di programmi a lungo termine di pubblico interesse (ad es. progetti di sviluppo urbano)
- Partecipazione istituzionale a comitati per la definizione di standard

**10. Servizi alla comunità**

- Uso da parte della comunità di musei, ospedali, impianti sportivi, biblioteche, teatri, edifici storici
- Organizzazione di concerti, mostre, esposizioni e altri eventi di pubblica utilità aperti alla comunità
- Progetti di sviluppo locale
- Progetti di sviluppo socio-culturale, sostegno alla persona, salute con impatto diretto sulla comunità
- Progetti con le scuole e/o per i bambini

**11. Non pertinenti/già conteggiate in altri indicatori**

- Brevetti
- Spin off
- Incubatori
- Contratti conto terzi e consulenza
- Consorzi
- Poli Museali
- Siti Archeologici
- Indicatori di mobilità del personale docente
- Borse di dottorato finanziate da organizzazioni esterne

\*Per organizzazioni esterne si intendono sempre imprese, enti pubblici e no profit

**Tentativo ANVUR (2013) di usare la classificazione del E3m project**

# Studio svedese (VA)

## Public engagement

International review, analysis and proposals on indicators for measuring public engagement

VA Report 2011:2

Proposte da

«Pubblico & Scienza»



*This paper is submitted as a contribution to Anders Flodström's commissioned report about "The assessment of research quality as a basis for allocation of governmental resources to Swedish universities and university colleges"*

Table 1. Proposed indicators, including their strengths and weaknesses, Vetenskap & Allmänhet (2011)

Indicator	Scale	Strengths	Weaknesses
<b>1. PUBLIC ENGAGEMENT ACTIVITIES</b>			
<b>Activity level 1 (science-public communication)</b>			
No. of popular science <b>publications</b> (books, book chapters, articles in magazines)	0-3*	Identifies publications particularly addressed to public, easy to measure	Says less about quality of publication, could be comnewspapers/pensated by media ranking
No. of <b>lectures</b> to the public (open lecture at universities, guest lectures by researchers)	0-3	Identifies knowledge transfer to public, shows openness to public, easy to measure	Says less about quality of lecture and audience reached
No. of participations in <b>TV/radio</b>	0-3	Widespread knowledge transfer to public, easy to measure	Says less about quality and effort of contribution
No. of <b>open houses</b>	0-3	Shows openness to public, easy to measure	Tends to reach the science-interested public
No. of active participations in <b>science cafés, science festivals, researchers' nights</b>	0-3	Identifies communication between researchers and public, easy to measure	Says less about quality of event and audience reached
<b>Activity level 2 (science-public collaboration projects)</b>			
No. of <b>visits</b> to external organisations***	0-3 (w)**	Identifies contacts with external organisations, easy to measure	Says less about quality and size of visit
No. of invited <b>guest lecturers</b> from external organisations	0-3 (w)	Measures external contacts and knowledge flow from external organisations to university	Says less about quality of lecture and audience reached
No. and value of <b>applied research projects</b> collaborating with external organisations	0-3 (w)	Measures and rewards the time spent in preparing a collaborative project	Data may not be available, needs to be surveyed
No. and value of <b>research projects</b> collaborating with external organisations	0-3 (w)	Identifies longer term collaboration between researchers and societal groups	Data may not be available as contracts may be managed by individual researchers, needs to be surveyed, says little about quality of project
No. of PhD and master <b>theses</b> collaborating with external organisations (e.g. industrial PhD)	0-3 (w)	Identifies longer term collaboration between researchers and societal groups, focus on high performing projects	Double counting with previous parameter
No. of faculty members having a <b>temporary position at external organisation</b>	0-3 (w)	Identifies longer term collaboration between researchers and societal groups, focus on stable relationships	Double counting with previous parameter
No. of externals holding a temporary position at the university ( <b>adjunct professors</b> )	0-3 (w)	Identifies longer term collaboration between externals and university, easy to measure	Double counting with previous parameter
No. of <b>publications</b> authored with externals****	0-3 (w)	Identifies collaboration with externals, easy to measure	Says less about quality of publication
<b>2. RESOURCES FOR PUBLIC ENGAGEMENT</b>			
- Budget - Human resources	0-3	Identifies the importance and value of PUBLIC ENGAGEMENT at university level	Hard to collect data besides the budget and people in the communication department, press/PR office
<b>3. INCOME FROM PUBLIC ENGAGEMENT</b>			
- Commissioned research ("uppdragsforskning") for external organisations - Commissioned education ("uppdragsutbildning") for external organisations	0-3	Identifies the income from collaboration with external organisations for education or research	Bias to those universities whose intrinsic focus is external relationships (e.g. Business or engineering schools)

# Misurare la III missione

Quel che posso misurare posso migliorare (?)

## ➤ Quali sono gli indicatori delle attività?

➤ Si tratta di attività volontarie e che non fanno parte della missione primaria

➤ Ma parliamo di attività individuali o di iniziative organizzate?

➤ Registrare quel che viene fatto

➤ Tutto quello che non viene registrato è perso

- Attenzione alla volatilità dei siti (WYP 2005)

➤ L'INFN si è fornito di un DataBase dal 2005

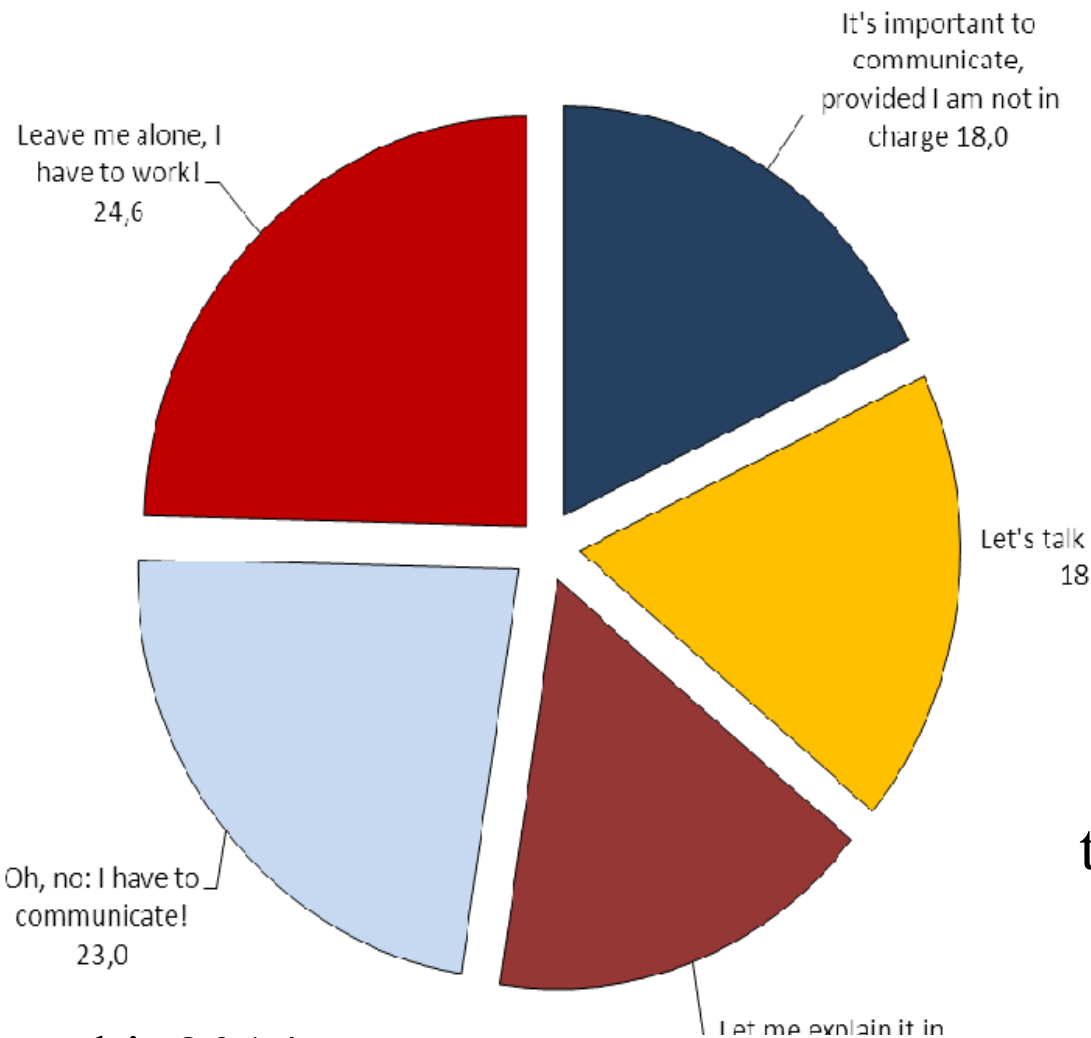
➤ Perfezionabile ma il maggior limite è che le iniziative vengono inserite (spesso) «oggi per allora»

- In assenza di un ufficio apposito (come nei Labs) questo equivale a rischiare di perdere molte informazioni utili

➤ In parte ristrutturato seguendo la tassonomia proposta da ANVUR nel 2013



# Quale è l'atteggiamento dei ricercatori davanti alla comunicazione?



Un problema culturale

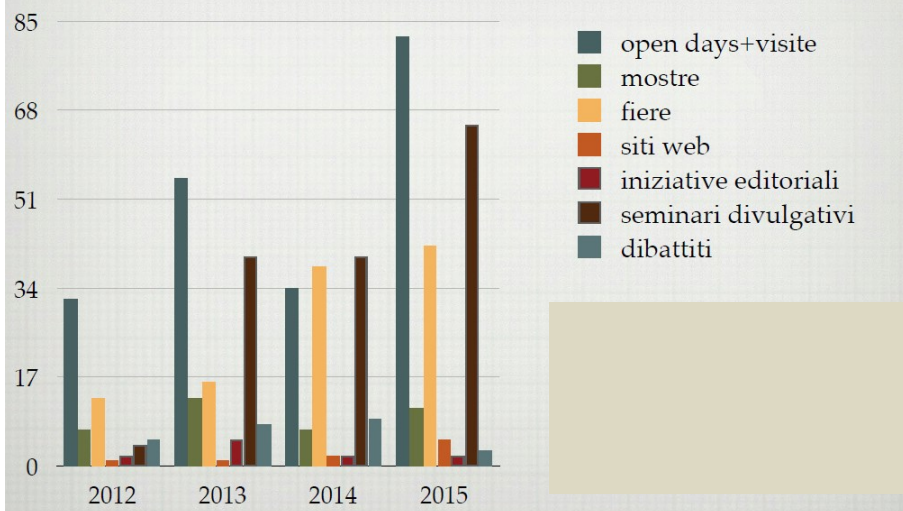
Questi comportamenti individuali emergono come tendenza «di gruppo» quando si analizzano le attività di *PE* per le varie strutture INFN

# Di chi si fidano i cittadini italiani?

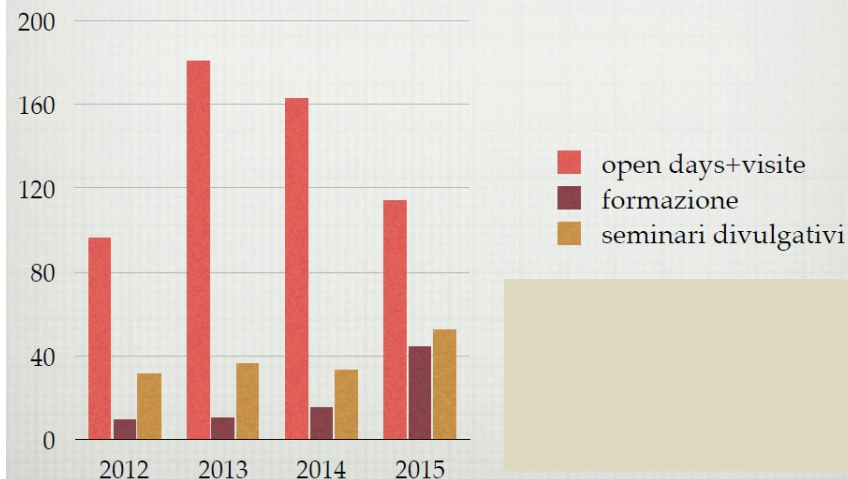
	Molto o abbastanza credibile			Poco o per nulla credibile			Non sa		
	2010	2012	2014	2010	2012	2014	2010	2012	2014
Siti web di istituti di ricerca	67,7	66,4	76,7	17,1	20,8	18,0	15,2	12,8	5,3
Riviste di divulgazione scientifica	74,3	72,2	75,8	18,5	23,1	20,6	7,2	4,7	3,6
Conferenze pubbliche di ricercatori	76,6	72,4	72,8	14,4	23,2	22,4	9,0	4,4	4,8
Programmi televisivi di divulgazione scientifica	67,3	69,5	70,8	29,7	29,3	28,2	3,0	1,2	1,0
Blog di ricercatori	65,2	63,1	65,7	19,8	27,6	25,8	15,0	9,3	8,5
Pagine scientifiche di quotidiani	60,6	55,2	61,8	34,9	40,4	35,1	4,5	4,4	3,1
Programmi radiofonici di divulgazione scientifica	53,5	48,1	58,2	29,5	35,0	33,6	17,0	16,9	8,2

# Quali sono le attività dell'INFN?

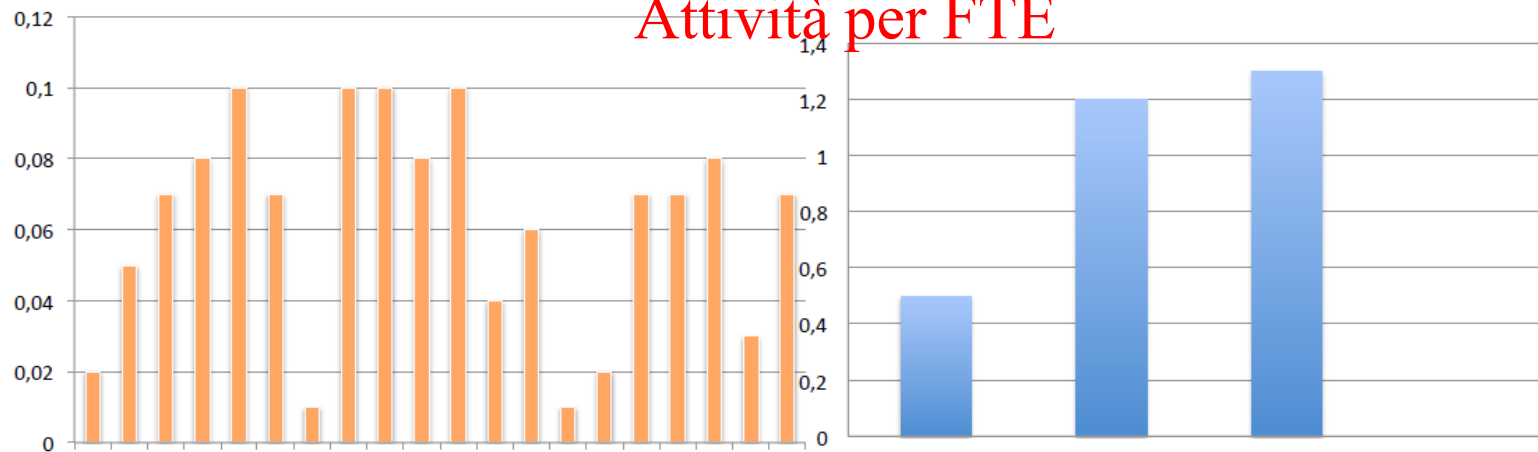
Iniziativa rivolte a grande pubblico



Iniziativa rivolte a studenti scuole ogni ordine e grado



## Attività per FTE



# La valutazione interna

La misurazione delle attività di III Missione dell'Ente contribuisce a

- Rapporto annuale per il Comitato di Valutazione Internazionale (CVI) [rapporto riservato]
- Piano Triennale (pubblico)
- Rilevazioni ISTAT (pubbliche)
- Schede Ministeriali (?)
- Dibattito Europeo (partecipazione a forum/WG)
  
- Schede esercizi VQR
  - VTR (2000): nessuna traccia della 3M
  - VQR 2004-2010: primo tentativo (fallito)
  - VQR 2011-2014: valutazione delle due aree

# Storia: VQR 2004-2010

Per la III Missione (indicatori ITMS, ITMF)

- Approccio non-Europeo, basato su meri (discutibili) misuratori quantitativi
  - Gli indicatori di TT (spin-off, brevetti) ritagliati sui Politecnici
    - Possibili effetti distorsivi «pesanti»
      - Esempio: gli spin-off accademici si riconoscono perché hanno un survival rate troppo alto
      - Esempio: brevetti
  - Per le «altre attività» cercata una tassonomia
    - Questa invece presa (di peso) da uno studio europeo
      - Riaperto tutto nel maggio 2013 ma alla fine non è stata utilizzata

In effetti ANVUR ha iniziato un percorso

- Workshop nel 2013 e nel 2015, gruppi di lavoro etc.

Nella VQR 2011-2014 raccolta separata

- La parte di *PE* è sperimentale (quindi non sarà utilizzata per assegnare fondi) per capire come fissare le regole per la prossima VQR.

# Valutare la terza missione 2011-2014

La base legislativa è il DL n. 19 del 27/01/2012

- 5 ambiti, divisi in due gruppi
  - Brevetti, conto terzi, spin off
  - Divulgazione, attività extra-moenia collegate all'attività di ricerca

È la prima volta che vengono normate attività che non fanno parte dei doveri istituzionali dei docenti/ricercatori

- ANVUR, sulla base dell'esperienza pregressa, ha raccolto/raccoglie i dati da Università ed Enti
  - Valutazione demandata ad un gruppo di esperti che si sono divisi in due gruppi
    - CETM-A: valorizzazione «economica»
    - CETM-B: Beni di utilità sociale

Le indicazioni valutative sono presenti nel

- Manuale per la Valutazione della Terza Missione
  - Direttivo ANVUR, aprile 2015

# Chiarezze ed ambiguità

Per i primi tre ambiti il manuale valutativo spiega in dettaglio cosa è di interesse.

- Ci si basa sull'esperienza pregressa (VQR 2004-2010)
  - L'informazione è precisa e dettagliata
- Ciononostante ci sono dei limiti. Dove considerare:
  - Fruizione virtuale di beni archeologici?
    - Bisogno di aggiornamento e confronto con le realtà
  - Attività di aggiornamento in collaborazione con varie entità?
  - Iniziative a tutela della salute come
    - Campagne di prevenzione
    - Sviluppo nuovi protocolli

Tutto il resto è confluito nel *Public Engagement*

- "the involvement of specialists listening to, developing their understanding of, and interacting with, non-specialists"
  - Come definite dalla agenzia di finanziamento delle Università inglesi, HEFCE, in 2006

# *Il Public Engagement*

Spiegazione sintetica e (forse) limitante nel Manuale

- L'elenco di possibili attività finisce con l'essere il sistema di riferimento per i compilatori
- Nell'INFN questo problema non c'è stato:
  - Maggiore consapevolezza, 2/5 valutatori ANVUR dipendenti Ente

A disposizione di valutatori:

- 5 schede che riportano attività a livello di Ateneo/Ente
- 3 schede che riportano attività per ogni Dipartimento/Sezione
  - Il numero degli eventi riportati prescinde dalle dimensioni della struttura e non fornisce informazioni sull'impegno complessivo
  - I valutatori non hanno a disposizione altro che l'informazione nelle schede. Una descrizione inaccurata può penalizzare una buona iniziativa.



# Cosa è stato valutato?

## Chiarezza degli obiettivi

- Sembra ovvio ma non lo è
- Continuità vs occasionale

## Risorse impegnate

## Impatto dimostrabile

- «sicuramente il blog è molto visitato in quanto ospitato...»
- La trasmissione è molto seguita
- Partecipavano all'attività 27 persone
- Ma il logo dell'Ente è presente da qualche parte?
- È una attività strutturata o è individuale?
  - Es: partecipazione a trasmissione televisiva
    - L'intervista a «uno mattina» o «cuore e denari» è una attività (tipicamente) individuale
      - Spesso la struttura di appartenenza neanche citata nel sottopancia
  - Dare vita ad una serie di interventi su una TV locale
    - Sicuramente ha un impatto sociale

## Ci sono momenti di autovalutazione?

- Questo è importante per migliorare/valutare l'efficacia delle azioni

## Griglia di valutazione delle schede di *Public engagement*

Di seguito si riporta la griglia di valutazione utilizzata dai valutatori per valutare le iniziative di Public Engagement.

Chiarezza degli obiettivi	Chiarezza degli obiettivi: <i>Si valuta la capacità dell'istituzione di collocare il public engagement all'interno della missione istituzionale, raggiungendo elevati livelli di coerenza interna.</i>		Punteggio da 0 a 1,5
	Periodicità	<i>Si premia la periodicità delle iniziative, dunque la continuità dell'impegno dell'istituzione.</i>	Se presente + 0,5
Risorse	Risorse: <i>Si valuta l'impegno dell'istituzione in termini di persone e di mezzi destinati al coinvolgimento attivo della società.</i>		Punteggio da 0 a 1,5
	Risorse esterne	<i>Si premia l'utilizzo di risorse esterne.</i>	Se presente + 0,5
Impatto	Impatto: <i>Si valuta la capacità dell'istituzione di dimostrare l'impatto delle attività, utilizzando varie dimensioni di impatto (ad esempio in termini di soggetti terzi coinvolti, popolazione coinvolta, bisogni sociali interessati, interesse manifestato dai media).</i>		Punteggio da 0 a 1,5
	Impatto nazionale/internazionale	<i>Si premia la sussistenza di un impatto dimostrabile di respiro nazionale o internazionale.</i>	Se presente + 0,5

# Cosa cerchiamo di capire?

## Rapporto a due vie con la società

- Science «in» and «for» society: partecipazione alla vita sociale
  - Proviamo a riflettere sul ruolo di LNGS e del GSSI per la rinascita de L'Aquila.
- Risposta a domande «esogene»\* . Es:
  - Alternanza Scuola Lavoro
  - iniziative contro l'abbandono scolastico
  - Iniziative di integrazione degli immigrati

## Le aree scientifiche hanno una tradizione di «top-down»

- «divulgazione»
- Ma non siamo rimasti impermeabili ai cambiamenti
  - Ricambio generazionale

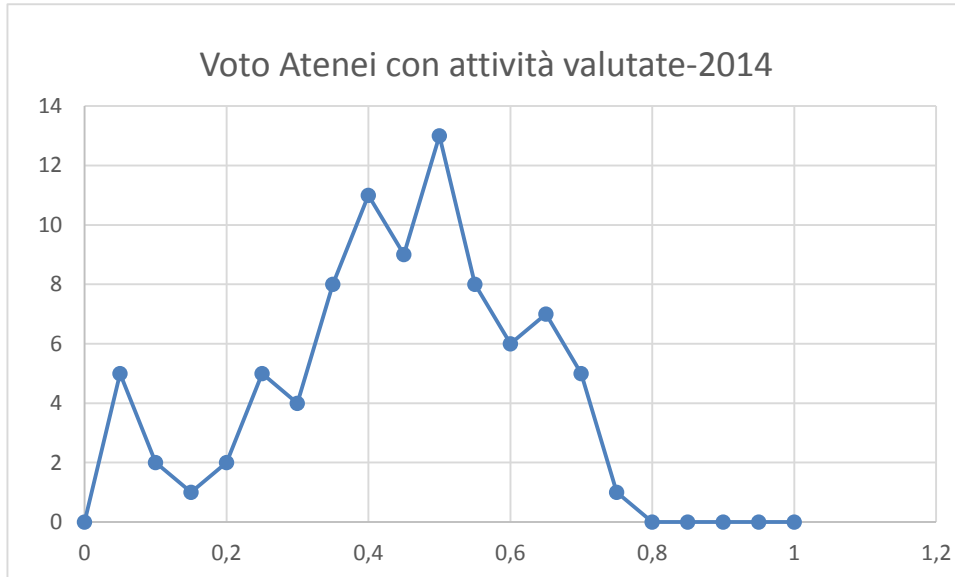
\*(se ci consideriamo «altro»)

# *PE* –cosa emerge-

## Alcune osservazioni:

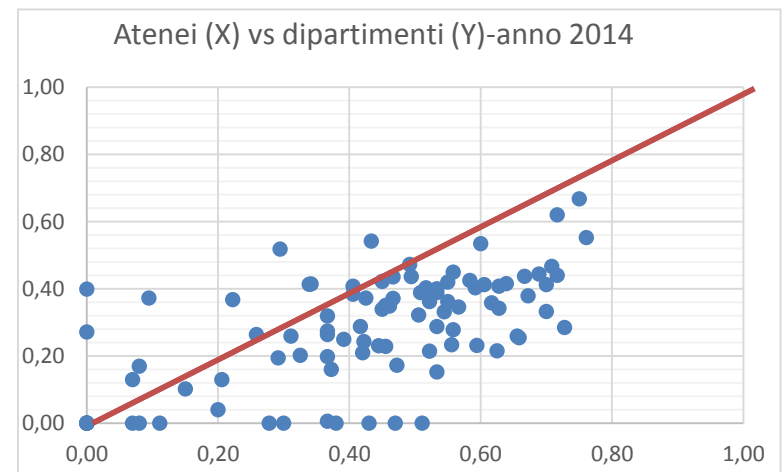
- Le attività sono molto più ricche e variegate di quanto previsto nel manuale per l'inserimento dei dati
  - Un impoverimento da evitare nel futuro
- Si nota confusione su cosa sia il *Public Engagement* e – purtroppo- su chi sia il Pubblico
  - Necessità di definizioni chiare e condivise
- Tutti fanno (o possono fare) delle attività di *PE*
  - Il loro impatto può variare
- Emerge la necessità di avere strumenti per pubblicizzare le *best practices*

# PE Risultati 2014 (Atenei)



Atenei classificati in base ai risultati 2014

Media & mediana:  
0.47



# I risultati CETM-B

Siamo il primo Ente nel PE. È più interessante notare che con il nostro voto saremmo stati nel gruppo di testa degli Atenei

	2011	2012	2013	2014	Quadriennio
a) Punteggio di istituzione (I)	0,670	0,710	0,700	0,710	0,698
b) Punteggio delle sotto-istituzioni (Si)	0,400	0,410	0,220	0,440	0,368
c) Frazione di sotto-istituzioni con 3 iniziative (F3)	0,920	0,960	0,920	0,960	0,940
d) <i>Media complessiva di (I) per gli enti valutati</i>	<i>0,414</i>	<i>0,431</i>	<i>0,434</i>	<i>0,452</i>	<i>0,397</i>
e) Classe di merito	-	-	-	-	A

La produzione di beni di pubblica utilità sembra far parte dell'inclinazione di questo Ente come, al meglio, evidenziato dall'ottimo risultato del PE. Contestualmente, come ad esempio mostrato dal dato sulla FC, non sembra che la consapevolezza delle proprie potenzialità in questi aspetti della TM sia diffusa e compresa a tutti i livelli. Inoltre la differenza tra quanto ottenuto centralmente nell'ambito del PE e quanto nelle sottoistituzioni, mostra l'opportunità di allargare ulteriormente la consapevolezza su queste attività.

**L'ottimo risultato ottenuto centralmente premia  
anni di lavoro**

# Misura e misurato

Ogni misura modifica l'oggetto misurato

La Terza Missione (ed il *PE*) non fa eccezione

- La semplice compilazione delle schede obbliga a riflettere su attività tipicamente individuali e su come trasformarle in esperienze collettive
  - Di questo abbiamo riscontro nei dati disponibili
- C'è bisogno di attenzione quando si definiscono le attività:
  - Quelle non indicate rischiano di essere trascurate
  - Per questo il «database» rimane generico nelle definizioni e –come Gruppo di Lavoro sulla Valutazione dell'INFN- diamo istruzioni molto inclusive per quanto riguarda la compilazione

# Discussioni europee..

Da Lisbona in poi un dibattito continuo..alcuni esempi

- Science in Society: a Challenging Frontier..  
[www.esf.org](http://www.esf.org)
- Assessing III Mission Activities, M. Murphy  
<http://arrow.dit.ie/engineduccon/2/>
- Green Paper: Forstering and Measuring III Mission in HEI  
[www.e3mproject.eu/docs/](http://www.e3mproject.eu/docs/)
  - Third Mission Indicator Definition (same site of the Green Paper)
    - Progetto UE sotto il «Leonardo Lifelong Learning Program»

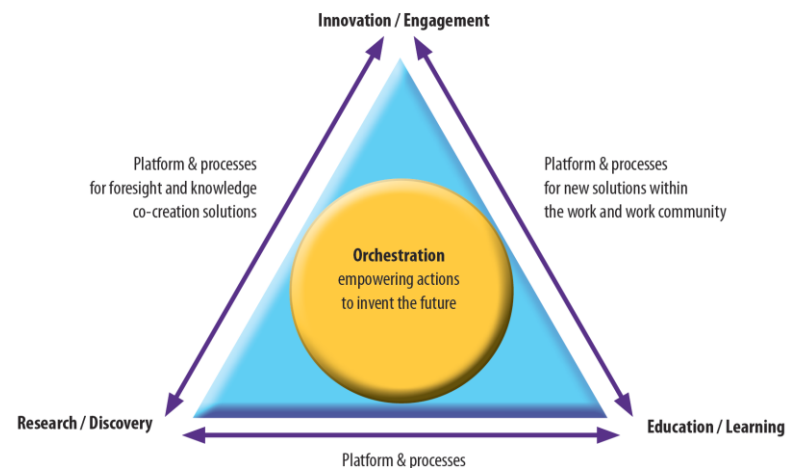
Discussione a tutti i livelli su misuratori di attività, impatto etc. della «valorizzazione non economica»



# Conclusioni

Nessuna, le attività di *PE* sono strettamente legate all'attività di ricerca

- Esiste un «triangolo dell'innovazione» che lega in maniera imprescindibile la dimensione dell'engagement a quella dell'educazione e della ricerca (OCSE, 2014)



Che ci piaccia o no la nostra capacità di «ingaggiare»/essere «ingaggiati» la/dalla società sarà parte della valutazione delle nostre attività

- Il DL 218 ha inserito queste attività nelle *mission* degli Enti
  - **strutturali**